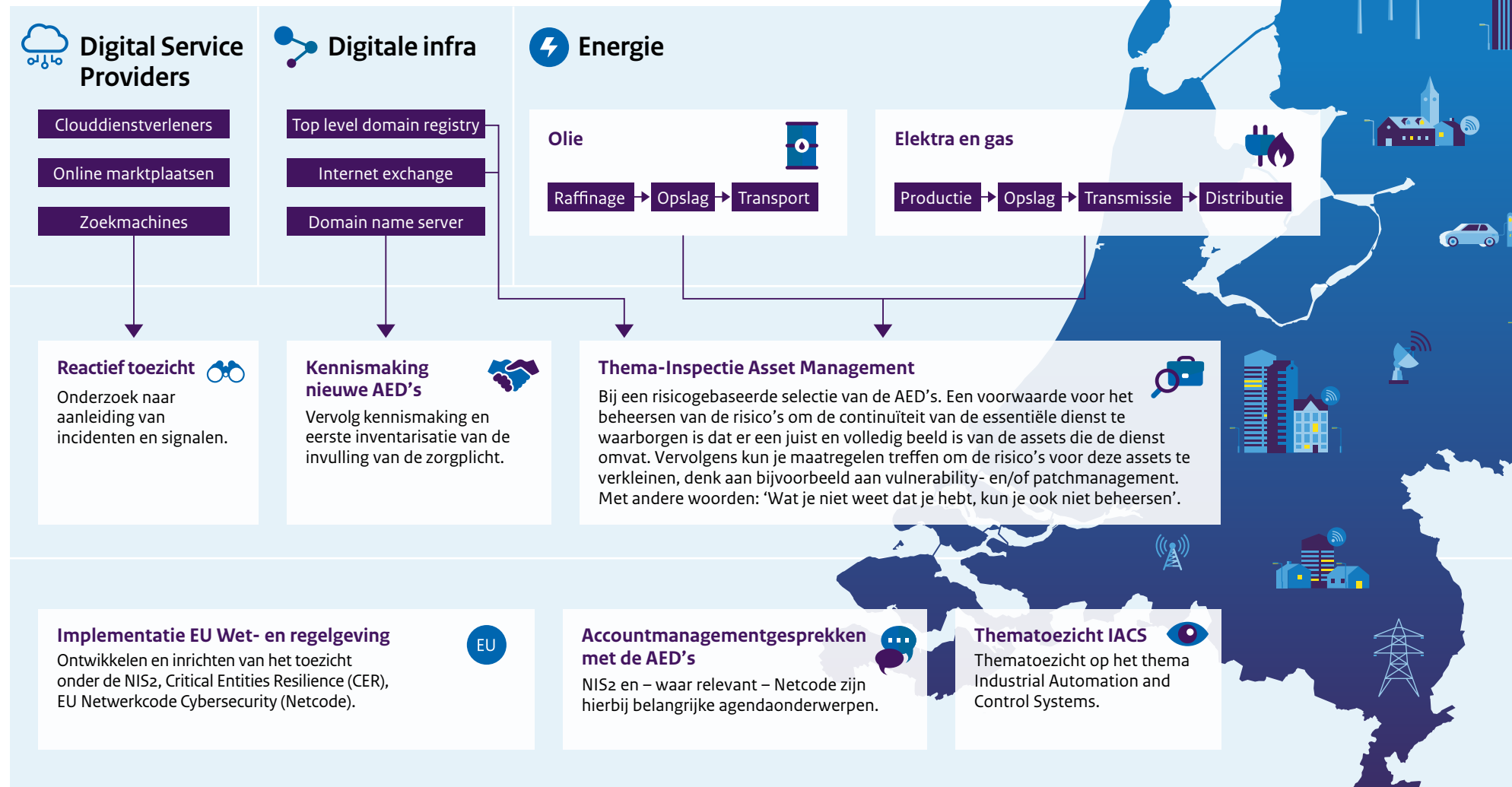




Wet beveiliging netwerk- en informatiesystemen

Speerpunten 2024



Digital Service Providers

- Clouddienstverleners
- Online marktplaatsen
- Zoekmachines

Digitale infra

- Top level domain registry
- Internet exchange
- Domain name server

Energie

Olie

- Raffinage → Opslag → Transport

Elektra en gas

- Productie → Opslag → Transmissie → Distributie

Reactief toezicht
Onderzoek naar aanleiding van incidenten en signalen.

Kennismaking nieuwe AED's
Vervolg kennismaking en eerste inventarisatie van de invulling van de zorgplicht.

Thema-Inspectie Asset Management
Bij een risicogebaseerde selectie van de AED's. Een voorwaarde voor het beheersen van de risico's om de continuïteit van de essentiële dienst te waarborgen is dat er een juist en volledig beeld is van de assets die de dienst omvat. Vervolgens kun je maatregelen treffen om de risico's voor deze assets te verkleinen, denk aan bijvoorbeeld aan vulnerability- en/of patchmanagement. Met andere woorden: 'Wat je niet weet dat je hebt, kun je ook niet beheersen'.

Implementatie EU Wet- en regelgeving
Ontwikkelen en inrichten van het toezicht onder de NIS2, Critical Entities Resilience (CER), EU Netwerkkode Cybersecurity (Netcode).

Accountmanagementgesprekken met de AED's
NIS2 en – waar relevant – Netcode zijn hierbij belangrijke agendaonderwerpen.

Thematoezicht IACS
Thematoezicht op het thema Industrial Automation and Control Systems.



Wet beveiliging netwerk- en informatiesystemen - Speerpunten 2024

De Rijksinspectie Digitale Infrastructuur (RDI) legt in deze infographic uit waar ze in 2024 met nadruk naar gaat kijken bij het toezicht op de Wet beveiliging netwerk- en informatiesystemen (Wbni)

Wbni - wat

De Wbni is de Nederlandse implementatie van de Europese NIB-richtlijn. De Wbni verplicht aanbieders van essentiële diensten (AED's) en digitale dienstverleners om passende en evenredige technische en organisatorische maatregelen te nemen om hun ICT te beveiligen. Daarnaast moeten er passende maatregelen getroffen worden om incidenten te voorkomen en de gevolgen van incidenten zo veel mogelijk te beperken.

Wbni - wie

De Minister van Klimaat en Energie heeft elektriciteitsproducenten en de landelijke en regionale netbeheerders aangewezen als AED. Ook in de aardolie-sector en de gasector zijn AED's aangewezen. In de sector digitale infrastructuur gaat het om internet exchanges en de beheerder van het .nl domein (SIDN) en vanaf 1 juli 2023 ook om een aantal grote DNS-dienstverleners. De RDI houdt actief toezicht op de naleving van de Wbni bij deze doelgroepen.

Digitale dienstverleners worden niet aangewezen en moeten zelf bepalen of ze onder de Wbni vallen. De RDI houdt reactief toezicht op de naleving bij deze doelgroep op basis van meldingen en signalen.

Wbni - hoe

De RDI houdt op vier manieren toezicht op de Wbni:

- Reguliere inspecties: we kijken in de breedte naar het geheel van de beveiliging
- Thema-inspecties: we verdiepen ons op één of meerdere beveiligingsaspecten
- Incidentinspecties: bij een melding van een incident kijken we naar de oorzaak van het incident en naar hoe dit in de toekomst voorkomen kan worden
- Thematoezicht: op basis van specifieke onderzoeken en activiteiten stimuleren en ondersteunen we de hele sector om digitaal weerbaar te zijn en te blijven.

Wbni - toezicht vorig jaar

In 2023 heeft de RDI onder andere een thema-inspectie Risico Management uitgevoerd bij een aantal elektriciteitsproducenten. Dit is een belangrijk onderwerp en is onmisbaar om de continuïteit van essentiële diensten te kunnen waarborgen. Het geeft immers inzicht in de kwetsbaarheden en dreigingen, zodat risico's kunnen worden beheerst. Ook vond bij een aantal partijen in de energiesector onderzoek plaats naar de black-start faciliteiten. Dit als een vervolg op het thema Business Continuity Management uit 2022. Daarnaast heeft er een kennismaking en eerste inventarisatie van de zorgplicht plaatsgevonden bij een groep van ruim 30 partijen in de aardolie- en gasector.

Belangrijke ontwikkelingen 2024

Er wordt hard gewerkt aan de vertaling van de herziene NIB-richtlijn (NIS2) en de Critical Entities Resilience richtlijn (CER) naar Nederlandse wetgeving. Naar verwachting vindt in het eerste kwartaal van 2024 de internetconsultatie plaats van de concept wetsvoorstellen. Gelijkijdig implementeert de RDI

de veranderingen die deze wetsvoorstellen met zich meebrengen in het toezicht. Zo gaan we onze methode voor de reguliere inspecties door ontwikkelen om deze NIS2-proof te maken. Daar betrekken we ook de AED's bij.

De versterkte aanpak vitale infrastructuur, de veranderende geopolitieke situatie en de uitbreiding van het toepassingsgebied van de NIS2 onderstrepen het belang van de samenwerking met andere toezichthouders, zowel nationaal als internationaal.

Speerpunten 2024

- Vervolg van de kennismaking en eerste inventarisatie van de invulling van de zorgplicht bij een aantal DNSdienstverleners.
- Thema-inspecties op het gebied van Asset Management bij een risicogebaseerde selectie van de AED's.
- Thematoezicht, onder andere, in de vorm van de doorontwikkeling van het thema Industrial Automation and Control Systems (IACS). Dit ziet onder meer op deelname aan de IACS coalitie.
- Ontwikkelen en inrichten van het toezicht onder de NIS2, CER en EU Netwerfcode Cybersecurity (Netcode).
- Accountmanagementgesprekken met de AED's. NIS2 en CER en – waar relevant – Netcode, zijn specifieke agenda-onderwerpen.
- In 2024 leggen we extra focus op het extern communiceren van de resultaten van ons toezicht.
- De NIS2 vraagt verdergaande samenwerking van toezichthouders. Dat doen we onder andere via geïntensiverde samenwerking in het kader van het Samenhangend Inspectiebeeld.